

MEMORIA INFORMATIVA de PIOZ

## **CAP.1 - DATOS BÁSICOS SOBRE EL MUNICIPIO.**

### **AMBITO TERRITORIAL.**

- 1.1. DATOS BÁSICOS SOBRE EL MUNICIPIO.
- 1.2. SUPERFICIE DEL TÉRMINO MUNICIPAL.
- 1.3. POBLACIÓN DE DERECHO.
- 1.4. ACTIVIDADES ECONÓMICAS.
- 1.5. COMUNICACIONES BÁSICAS.
- 1.6. EL MUNICIPIO.
- 1.7. RELIEVE.

## **CAP. 2 - POBLACIÓN.**

- 2.1. POBLACIÓN.
- 2.2. DEMOGRAFIA.
- 2.3. POBLACIÓN ESTACIONAL.
- 2.4. PROYECCIONES DE POBLACIÓN.
- 2.5. MOVIMIENTO DE POBLACIÓN.
- 2.6. NIVEL DE INSTRUCCIÓN.
- 2.7. POBLACIÓN OCUPADA EN RELACIÓN CON LOS SECTORES PRODUCTIVOS.
- 2.8. ACTIVIDADES ECONOMICAS DEL MUNICIPIO.
- 2.9. SECTOR AGRÍCOLA.

## **CAP. 3 - EQUIPAMIENTOS Y SERVICIOS.**

- 3.1. EQUIPAMIENTO ESCOLAR.
- 3.2. EQUIPAMIENTO CULTURAL.
- 3.3. EQUIPAMIENTO ASISTENCIAL.
- 3.4. INSTALACIONES SANITARIAS.
- 3.5. DOTACIONES DEPORTIVAS.

## **CAP. 4 - MEDIO URBANO.**

- 4.1. ANÁLISIS DEL TÉRMINO.
- 4.2. LA ESTRUCTURA URBANA.
- 4.3. LAS AREAS HOMOGÉNEAS.
- 4.4. PANORAMAS, VALORES PAISAJÍSTICOS, HITOS, ITINERARIOS, VISUALIZACIONES.
- 4.5. USOS DEL SUELO.
- 4.6. TIPOLOGÍA DE LA EDIFICACIÓN.

## **CAP. 5 - DESARROLLO DEL PLANEAMIENTO.**

## **CAP. 6 - MEDIO FISICO.**

**ESTUDIOS GEOLÓGICOS. HIDROLOGÍA.**

- 6.1. SITUACIÓN GEOLÓGICA.
- 6.2. GEOLOGÍA.
- 6.3. INVENTARIO.
- 6.4. HIDROGEOLOGÍA.
- 6.5. PERFIL HIDROGEOLÓGICO.
- 6.6. VALORACIÓN DEL ENSAYO DE BOMBEO.
- 6.7. CALIDAD QUÍMICA DE LAS AGUAS.
- 6.8. IMPORTANCIA HIDROLÓGICA DEL ACUÍFERO.
- 6.9. CONCLUSIONES.
- 6.10. CLIMA Y TEMPERATURAS.
- 6.11. PLUVIOMETRÍA.
- 6.12. VIENTOS.
- 6.13. SOLEAMIENTO.
- 6.14. ECOSISTEMAS.

## **CAP. 7 - HISTORIA.**

- 7.1. ANÁLISIS HISTÓRICO.
- 7.2. DESCRIPCIÓN HECHA EL DIA 11 DEL MES DE MAYO DE 1.579.
- 7.3. DESCRIPCIÓN HECHA EN EL AÑO 1.751.
- 7.4. DESCRIPCION HECHA EN EL AÑO 1.929 POR D. LUIS CORDAVIAS Y JULIO GARCIA SAINZ DE BARANDA.
- 7.5. FRANCISCO GARCIA MARQUINA DESCRIBE ASÍ A PIOZ.
- 7.6. EL INVENTARIO, PROVINCIAL DEL PATRIMONIO, REALIZADO POR ANTONIO HERRERA CASADO.
  - 7.6.1. Descripción del Castillo.
  - 7.6.2. Descripción de la Iglesia Parroquial.

## **ALCANCE Y CONTENIDO.**

En el año 2001, el equipo redactor del Plan de Ordenación Municipal procedió a elaborar la documentación relativa a la información urbanística de Pioz.

## **CAP. 1 - DATOS BÁSICOS SOBRE EL MUNICIPIO.**

### **AMBITO TERRITORIAL**

#### **1.1. DATOS BÁSICOS SOBRE EL MUNICIPIO.**

El término municipal de Pioz se encuentra situado al Oeste de la provincia de Guadalajara, limitado por los siguientes municipios:

- Provincia de Guadalajara:
  - Guadalajara.
  - El Pozo de Guadalajara.
  - Loranca.
- Provincia de Madrid:
  - Pezuela de las Torres.
  - Santorcaz.

#### **1.2. SUPERFICIE DEL TÉRMINO MUNICIPAL.**

La superficie aproximada del término es de 1950 Has.

#### **1.3. POBLACIÓN DE DERECHO.**

729 Habitantes.

#### **1.4. ACTIVIDADES ECONÓMICAS.**

Predominio del sector Servicios, Industrial, Agricultura y Ganadero.

#### **1.5. COMUNICACIONES BÁSICAS**

A Pioz se puede acceder a través de distintas vías:

- Desde Madrid, a través de la Nacional II desviándose en los Santos de la Humosa con dirección a El Pozo.
- Desde Guadalajara se accede a través de la carretera CM-204 con dirección Chiloeches-Pozo de Guadalajara.

#### **1.6. EL MUNICIPIO**

El término municipal tiene una extensión aproximada de unos 19.500.000 Km<sup>2</sup> localizándose su núcleo de población a 25 Km de Guadalajara y a 50 de Madrid.

#### **1.7. RELIEVE**

El termino municipal se encuentra situado entre las cotas 892 m y 850 m sobre el nivel del mar, siendo la cota de nivel del pueblo de 876 m. La orientación es suroeste, típica de la paramera o Alcarria.

Esta recorrido en su parte Oeste y en casi toda su extensión de Norte a Sur, por el arroyo de Valdepozuelo en su parte central y también de Norte a Sur le cruza el arroyo Valilongo. En estos dos cauces generalmente secos es donde se encuentran las cotas más bajas (850 m) y la fuente llamada de la Matilla. Los altos de Nogueras (880 m), de los Pinales (880 m) y de las Navas, flanquean el arroyo de Valdepozuelo, mientras que los altos de Hortesilla (882 m), de Trascastillo (890 m) y de Nogueras vierten sus aguas al arroyo de Valilongo, formando los altos de máximas cotas.

La zona noroeste llamada de Trascastillo, es un páramo que conecta con los de Monte Alcarria y Carramolinos, iniciándose en los términos de Loranca y Guadalajara las caídas hasta el valle del Tajuña. No existen escarpes pronunciados y solamente en la parte sureste del término, el terreno es más movido anticipando la caída. Estos movimientos del terreno forman algunos escarpes rocosos cubiertos de monte bajo y que forman los únicos hitos naturales de interés del término.

## **CAP. 2 – POBLACIÓN.**

### **2.1. POBLACIÓN.**

La evolución de Pioz ha sufrido la evolución que se refleja en el siguiente cuadro.

<b>AÑO</b>	<b>NUMERO DE HABITANTES</b>	<b>% DE INCREMENTO</b>
1997	199 habitantes	1%
2001	729 habitantes	3.6%

Resultando significativo que desde 1997 hasta 2001, la tasa de crecimiento anual tan elevada en tan pocos años, ha estado relacionada con la legalización de las urbanizaciones exteriores a Pioz.

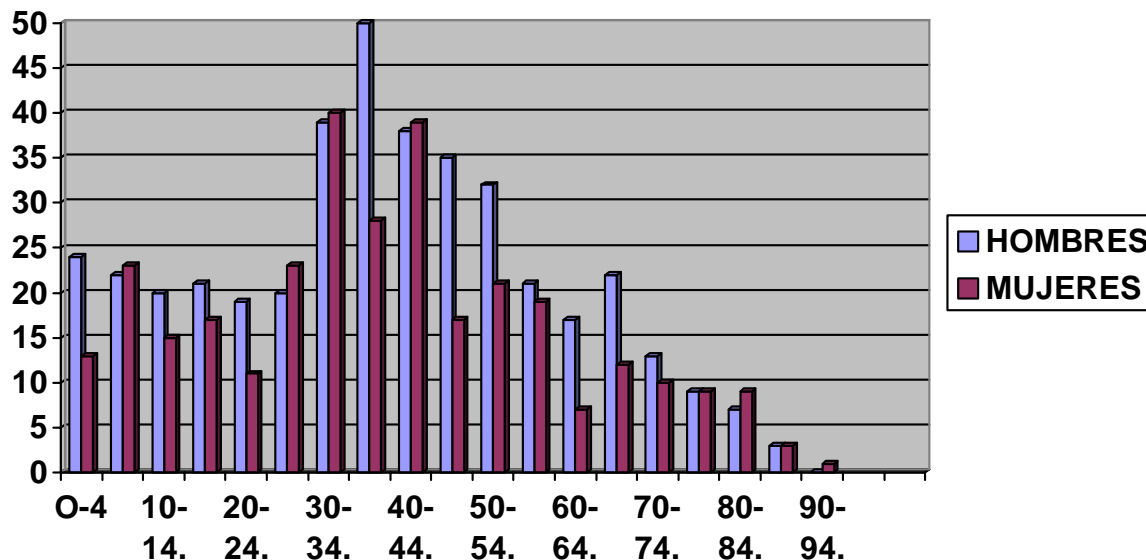
### **2.2. DEMOGRAFIA.**

#### **La evolución de la población de Pioz**

La distribución según la edad y sexo por grandes grupos de población, se refleja en el cuadro adjunto referido al censo

<b>EDADES</b>	<b>HOMBRES</b>		<b>MUJERES</b>		<b>TOTALES</b>	
	<b>Nº</b>		<b>Nº</b>		<b>Nº</b>	
90 a 94	0		1		1	
85 a 89	3		3		6	
80 a 84	7		9		16	
75 a 79	9		9		18	
70 a 74	13		10		23	
65 a 69	22		12		34	
60 a 64	17		7		24	
55 a 59	21		19		40	
50 a 54	32		21		53	
45 a 49	35		17		52	
40 a 44	38		39		77	
35 a 39	50		28		78	
30 a 34	39		40		79	
25 a 29	20		23		43	
20 a 24	19		11		30	
15 a 19	21		17		38	
10 a 14	20		15		35	
5 a 9	22		23		45	
0 a 4	24		13		37	
<b>TOTALES</b>	<b>412</b>		<b>317</b>		<b>729</b>	

A partir de estos datos se ha adjuntado la pirámide de población cuya característica más sobresaliente es que existe una distribución homogénea, destacando un mayor número de varones concentrado en el periodo de 30-40 años. Se examina un descenso de gente mayor, y un crecimiento en la población infantil ayudada por el aumento de población concentrada en el periodo 30-45 años.



### 2.3. POBLACIÓN ESTACIONAL.

La población estacional no viene fijada en las estadísticas oficiales, si bien se puede hacer una aproximación a través de las viviendas que se han estado legalizando en estos últimos años. Las viviendas secundarias se han visto incrementadas, por la legalización, consolidación e iniciación de las urbanizaciones exteriores previstas. Este proceso se verá favorecido próximamente según vayan realizándose las obras de urbanización y desarrollo de los Planes Parciales.

Este número de viviendas supone un importante incremento de la población de Pioz. En el actual y futuro crecimiento debe considerarse un elevado número de habitantes que utilizan el extrarradio como lugar de residencia los fines de semana, vacaciones, etc... y que pueden potenciar sectores que no están del todo desarrollados

### 2.4. PROYECCIONES DE POBLACIÓN.

La proyección de la población para el municipio de Pioz es de difícil determinación por la fuerte carga migratoria que conlleva.

### 2.5. MOVIMIENTO DE POBLACIÓN.

#### Lugar de procedencia

De acuerdo con el censo de población de 2001, la migración total de municipio de Pioz asciende a 51 habitantes de los cuales 29 son varones y 22 mujeres. Los lugares de procedencia los siguientes:

	HOMBRES		MUJERES		TOTALES	
	Nº		Nº		Nº	
BULGARIA	3		3		6	
<b>ESPAÑA</b>	<b>383</b>		<b>295</b>		<b>676</b>	
IRLANDA	2		0		2	
ITALIA	1		0		1	
RUMANÍA	1		0		1	
UCRANIA	1		2		3	
MARRUECOS	1		1		2	
COLOMBIA	14		9		23	
PERÚ	2		2		4	
VENEZUELA	1		0		1	
ISRAEL	1		0		1	
PAKISTÁN	2		1		3	
FRANCIA	0		1		1	
ALEMANIA	0		1		1	
MAURICIO	0		1		1	
BOLIVIA	0		1		1	

## 2.6. NIVEL DE INSTRUCCIÓN.

Para el estudio del nivel de instrucción de la población trabajaremos con la población con edad superior a nueve años.

	HOMBRES	MUJERES	TOTALES
	Nº	Nº	Nº
NO SABE LEER NI ESCRIBIR	13	1	14
<b>TIT.INF. GRADUADO ESCOLAR</b>	78	60	138
<b>SIN ESTUDIOS</b>	33	37	70
<b>ENSEÑANZA PRIMARIA</b>	40	26	66
<b>GRADUADO ESCOLAR</b>	153	104	257
<b>BACHILLER ELEMENTAL</b>	17	20	37
FPI.OF.INDUSTRIAL	5	7	12
BACHILLER.FPII	4	11	15
FIP.MAEST.INDUSTRIAL	6	5	11
BACHILLER SUPERIOR, B.U.P.	40	25	65
OTROS TÍTULOS MEDIOS	2	4	6
DIPLOMADO UNIVERSITARIO	3	9	12
ARQUIT. O ARQUIT.TECNICO	7	0	7
TIT.UNIV.SUPERIOR.	8	5	13
TIT.UNIV. NO SUPERIOR.	1	2	3
DOCTORADO	2	1	3

Destaca el elevado índice con formación básica frente a la población con estudios superiores, este dato es importante al aportarnos información sobre el tipo de orientación laboral más adecuada de negocios y servicios que se pueden dirigir hacia unos sectores más acordes con la preparación de los habitantes.



## 2.7. POBLACIÓN OCUPADA EN RELACIÓN CON LOS SECTORES PRODUCTIVOS.

La evolución de la población activa en la pasada década en relación con los sectores de actividad se ha mantenido constante, al dirigirse hacia el sector terciario en detrimento del sector agrario. Esto ocurre de la misma manera en la provincia de Guadalajara.

## 2.8. ACTIVIDADES ECONOMICAS DEL MUNICIPIO.

En el cuadro siguiente se indica el tipo de actividad predominante en el Municipio de Pioz.

<b>EMPRESAS Y SERVICIOS</b>
• CARPINTERÍA.
• ALMACEN DE MATERIALES DE CONSTRUCCIÓN.
• ALMACEN DE HUEVOS.
• PRODUCCIÓN DE SETAS.
• FARMACIA.
• PANADERÍA.
• RESTAURANTES.
• ESTANCO.
• TIENDAS DE REGALOS.
• EMPRESA DE CONSTRUCCIÓN.
• PELUQUERÍA.

## 2.9. SECTOR AGRÍCOLA.

Las tipologías agrícolas que se desarrollan se dividen en 770 Ha de Cereal, 127 Ha de Girasol, y 50 Ha de Leguminosas. Existe una clara disminución de ocupación en el sector agrícola debido a las nuevas orientaciones ocupacionales de la población.

## **CAP. 3 - EQUIPAMIENTOS Y SERVICIOS.**

### **3.1. EQUIPAMIENTO ESCOLAR**

En el censo del curso escolar 2001/02 hay escolarizadas 80 niños en el Colegio Público de Pioz, y otros 10 niños en el colegio de Chiloeches.

El colegio Público de Pioz se encuentra situado en una posición privilegiada en el entorno, por estar enclavado al borde del Castillo. Los equipamientos deportivos merecen ser potenciados, al ser algo escasos y de baja calidad. Se acaba de construir una nueva acera que comunica el colegio con el pueblo, destacando la anchura, alumbrado y correcto acabado en el tipo de pavimentación.

### **3.2. EQUIPAMIENTO CULTURAL.**

La Casa de la cultura recibe el nombre de Asociación Cultural Pizna, y cuenta con salón multiusos y zona diáfana.

### **3.3. EQUIPAMIENTO ASISTENCIAL.**

El pueblo carece de un Centro Asistencial para la tercera edad.

### **3.4. INSTALACIONES SANITARIAS.**

El Centro de salud está situado en la Plaza del pueblo. Cubre el servicio de atención privada, consultas de medicina general, pediatría y consultas médicas.

Actualmente se encuentra en construcción un nuevo Centro Médico de mayores dimensiones, situado en la calle Mayor y que ayudará a atender mejor la demanda surgida en estos últimos años. Está dotado de Consultas, Sala de Curas, y zonas Comunes.

### **3.5. DOTACIONES DEPORTIVAS.**

Existe un frontón cubierto de reciente construcción en la calle de Los Santos de la Humosa con Las Heras, con pista multideporte y una superficie útil aproximada de 450 m<sup>2</sup>,

La otra instalación deportiva existente es de unos 500 m<sup>2</sup> y se encuentra situada en el Colegio Público de Pioz. Se compone de instalaciones al aire libre y pistas de fútbol - sala.

La demanda que hay en Pioz provoca que se tenga que plantear la creación de una piscina pública en los terrenos de prolongación del colegio, y que pertenecen al Ayuntamiento. Este tipo de dotación existe en los pueblos limítrofes lo que conlleva que la población tenga que desplazarse en la época estival.

En las antiguas Normas Subsidiarias estaba prevista una dotación deportiva en la zona de la Cañada. La situación actual de estas dotaciones demuestra el deficiente estado de equipamientos que tiene la zona.

## **CAP. 4 - MEDIO URBANO.**

### **4.1. ANÁLISIS DEL TÉRMINO.**

El análisis de horizonte paisajístico se ha realizado a través de un primer contacto basado en la situación del pueblo en su entorno y de un segundo paso basado en el análisis de encuadres y perspectivas según unos ejes de aproximación que coinciden con las carreteras de Guadalajara, Mondéjar y de Loranca hacia Pioz.

Pioz se asienta en un terreno alto, seco y árido, lo que en la distribución clásica de la Alcarria se pueden calificar como paramos calizos en contraposición a las laderas margosas y fondos de valle rellenos de depósitos cuaternarios. Originalmente todo el término formaría parte del amplio encinar del que sería resto actual el llamado monte Alcarria. Ya en el siglo XVI se habría llevado a término el descuaje de la vegetación original que da fondo a la dramática descripción realizada por los habitantes del lugar recogidos en las relaciones topográficas del 11 de Mayo de 1579. Dicha transformación del bosque de encinas en tierras de labor, con un sustrato de roca caliza casi superficial y un suelo muy somero nos reflejaría la situación actual del pueblo.

Una piña recogida sobre la iglesia que no se atreve ni siquiera al elevar su torre sobre el páramo cerealista de grandes horizontes. La vegetación próxima, inexistente, reforzaría esa visión. Como hito fundamental y dominante aparecería la mole del castillo, elemento incomprensible y casi irreal dentro de este esquema, pero de tal forma determinante en la visión de conjunto que nos va a servir de base para el análisis consiguiente.

Una vez encuadrado Pioz en su medio físico circundante pasamos a un análisis visual de la aproximación del caserío desde los ejes de comunicación descritos. Como paso previo, diremos que la humanización del paisaje del conjunto es tan fundamental que no consideramos que exista ningún elemento natural que podemos tener en cuenta en este análisis. La visión del caserío y del Castillo se realiza desde gran distancia y hoy por hoy, desde vehículos a motor, de forma que las secuencias se superponen con gran rapidez. Existen dos fachadas que por su permanencia invariable en el tiempo, consideramos afines. Algo parecido verían los viajeros hace cuatro siglos en su aproximación al caserío. Nos referimos a las fachadas que se observan desde las carreteras de Loranca y de Mondejar a Pioz (Fachadas Este y Sur respectivamente).

La primera de ellas aparece súbitamente como emergiendo del terreno y naturalmente, primero se divisa la parte alta del castillo e inmediatamente desde ésta, la línea de tejados todavía confundiéndose con la superficie del páramo.

Una vez superada esta visión y en el momento siguiente, nos aparecería la línea completa determinante del caserío.

### **4.2. LA ESTRUCTURA URBANA.**

En este apartado vamos a analizar la visión del interior del caserío partiendo de que este análisis va a servir de base a unas Ordenanzas de edificación que consideramos deben servir para conservar su lugar en el tiempo histórico. Queremos dar un sentido de tradición y respeto histórico que contemple la presencia del pasado sin tener que llegar a la simple imitación de lo existente en el sitio.

Ya hemos comentado que la organización tradicional de Pioz se conformaba como una piña en torno a la iglesia, y que cerca de este conjunto se hallaba el castillo. La relación entre el

espacio rural y el área urbana estaba definida. Existía una clara distinción visual entre el área edificada y el paisaje.

Interiormente se observan, dos áreas claramente distintas. Una, articulada sobre el eje calle mayor-iglesia-plaza mayor, de carácter abierto y representativo. La otra zona, cerrada en si misma, compacta y compuesta por un conjunto de callejuelas con ensanchamientos en los encuentros y limitada por la calle de detrás de la Platería, calle del Castillo y travesía de la calle Mayor. Los nombres de las calles, platería, del horno, carnicería etc. nos recuerdan los primitivos núcleos agrupados funcionalmente. La unión entre ambas zonas se realiza a través de la Plaza Mayor y de la Plaza del Horno.

La primera zona respondería mas claramente a las necesidades de representación, actos generales, relación y convivencia, mientras que en la segunda predominaría el carácter utilitario sin innovaciones gratuitas, ubicándose las zonas para vivir y trabajar.

Como elemento homogeneizador de ambas zonas tenemos la arquitectura. El conjunto del caserío nos ofrece unas construcciones a base de piedra caliza sentada con mortero de barro, usualmente de una planta con desván cerrado, proporciones mínimas y con cargaderos de madera o piedra en los huecos, es decir, una construcción casi serrana que nos podría recordar los tipos de las serranías de Albarracín y Cuenca. No encontramos prácticamente ninguno de los elementos típicos Alcarreños como entramados de madera en plantas superiores, solanas, galerías o secaderos en la última planta.

La diferencia fundamental de la estructura de Pioz con los pueblos típicamente de sierra, sería que en estos últimos los espacios entre las viviendas suelen ser espacios amorfos sin una definición propiamente urbana y formando más bien grupos dispersos sobre el terreno.

Por otra parte nos encontramos con una curiosidad funcional, generalmente extraña a las tipologías Alcarreñas. Viviendas con patio y corral delantero, separado de la calle por una tapia, con un gran portalón de acceso protegido por un tejado, o por un simple dintel. Esta organización, junto con la articulación de los pueblos sobre una calle Mayor, corrales delanteros o posteriores y fabricas de piedra sentada con barro, (revocada blanqueada y a veces con contrafuertes de ladrillo) nos resumen alguna de las características más generalizadas de los pueblos Manchegos.

En resumen, en Pioz confluyen ciertos caracteres constructivos de las edificaciones de sierra, ciertos rasgos tipológicos de los pueblos Manchegos y estructuración en piña cerrada propia de los pueblos Alcarreños.

La construcción con piedra sentada con mortero de barro es una constante en Pioz. Los huecos, generalmente funcionales cobran otras proporciones en los edificios de más categoría, aunque los métodos constructivos de los edificios sean idénticos.

Los revocos y pintados de los muros de piedra, moda importada de la Mancha vecina, coexisten con los muros más originales, de piedra tosca sentada con barro. Las grandes, piedras de mampostería que se ven por el pueblo bien pudiera ser originarias del castillo.

#### **4.3. LAS AREAS HOMOGÉNEAS.**

El Casco Antiguo está constituido por un área homogénea en gran parte y disgregada en la zona del ensanche. Tiene unas 70 hectáreas de extensión y forma hexagonal En el centro se encuentra el Ayuntamiento y la Iglesia Parroquial de San Sebastián dominando la plaza principal del pueblo, aunque curiosamente se encuentra paralela a ella. En ella se asienta uno de los espacios más hermosos del pueblo, por contar con una correcta y proporcionada relación entre longitud, altura de edificios y recogimiento.

Las características más destacables de la estructura urbana son las siguientes:

La estructura es muy compacta con sólo 3 plazas, todas de pequeñas dimensiones a excepción de la "plaza del pueblo".

Las calles en su mayoría son de gran longitud y tienen una traza recta y quebrada. Las calles estrechas y más o menos tortuosas responden a su función agrícola primitiva. Las rectas y más amplias, a su función señorial o de representación.

Las manzanas son de tamaño medio, con fachadas que oscilan entre los 50 y 65 m. Están muy macizadas por la edificación que ocupa no sólo el frente de la fachada sino que se completa con patios comunes y edificios auxiliares en el interior.

Los edificios, si descontamos los construidos en la última época, mantienen una uniformidad en cuanto a sus características de altura, huecos, texturas, etc.

La propiedad del suelo está muy fraccionada considerándose una parcela media la que tiene unos 1000 m<sup>2</sup>. Las parcelas mínimas se sitúan entorno a las 300 m<sup>2</sup>, y las parcelas de mayor tamaño son escasas alcanzando los 2.500 / 3.000 m<sup>2</sup>.

El Ensanche que rodea el Casco Antiguo, es su imagen opuesta debido a que su desarrollo ha sido anárquico sin más condiciones que el de la propiedad del suelo que marca las distintas actuaciones. La red viaria está constituida por los caminos a los que se les ha ido añadiendo las calles necesarias para dar acceso a la vivienda de cada promoción sin continuidad y en algunos casos se encuentran sin asfaltar. Las tipologías edificatorias y los usos se mezclan sin que pueda definirse áreas de parecidas características. Se encuentran mezclados los bloques en altura con los chalets aislados dentro del casco y las edificaciones cerradas de viviendas colectiva. Un ejemplo a destacar es la situación de descubrir fragmentado Pioz en zonas claramente diferenciadas y parcheadas. La imposibilidad de construir en solares vacíos se debe a la negativa de sus propietarios a vender y así colaborar en el crecimiento y ordenación urbana de Pioz.

#### **4.4. PANORAMAS, VALORES PAISAJÍSTICOS HITOS, ITINERARIOS, VISUALIZACIONES.**

El termino municipal de Pioz esta constituido por un páramo calizo, roturado en su día y dedicado principalmente a la agricultura de secano (cereal). No existe vegetación de gran portén significativa a efectos de paisaje. Asimismo, el carácter irrelevante de la topografía, hace que no existan elementos sobresalientes a tener en cuenta. Sólo la silueta del núcleo de Pioz destaca constantemente sobre el horizonte, siempre lejano del término. Así pues, es el pueblo, el único hito dentro de la monotonía paisajística del termino que tendremos en cuenta a efectos de paisaje. Como únicos itinerarios de interés, tendremos en cuenta los ejes de circulación rodada que forman las carreteras de Guadalajara a Mondejar y de Pioz a Loranca.

#### **4.5. USOS DEL SUELO.**

En el conjunto del casco, el suelo está ocupado por muy pocos usos diferenciados. Podría decirse que sólo existen dos usos globales: el residencial y el terciario, este último integrado de forma diversa en el casco urbano. Por residencial podemos entender en una primera hojeada, la suma de todas las actividades que llegan a cubrir las necesidades de la vida urbana, esto puede afirmarse porque no existen apenas áreas diferenciadas por el tipo de actividad.

Por terciario, se distinguen los usos dentro de un mismo edificio. Se pueden distinguir entre los edificios con uso exclusivo, esto es, donde sólo existe una actividad (vivienda, taller, comercio) y los edificios de uso múltiple, donde en general estos usos vienen diferenciados entre la planta baja y las plantas altas. En las plantas bajas se sitúan los comercios, talleres, oficinas, etc.; La concentración de estos "usos de planta baja" en determinados sectores del pueblo atestigua la

existencia del centro de actividad, por constituir la zona comercial. En Pioz estos usos y actividades se localizan de forma especial en la calle Mayor. En la redacción de estas Normas, se quiere potenciar los usos terciarios en las planta bajas de las viviendas, con el fin de contribuir en el desarrollo de un sector que se encuentra con dificultades de expansión en el casco.

#### **4.6. TIPOLOGÍA DE LA EDIFICACIÓN.**

Por tipología de la edificación entendemos el edificio ideal realizado a base de la suma de características que se repiten en todos los edificios que incluye.

Como dos familias tipológicas, se distinguen la edificación tradicional y la convencional. En la primera se diferencian las viviendas netamente agrícolas o rurales y en la segunda, edificaciones señoriales.

- Las viviendas rurales ocupadas por una condición social baja, se caracterizan por estar constituida en una planta o con una segunda de menor altura destinada a almacenaje, con una distribución de huecos irregularmente repartidos predominando los paños ciegos. A veces, se ve acompañado de grandes portadas para la entrada de vehículos agrícolas al patio interior de la manzana donde se mezclan los almacenes con cobertizos y corrales de animales de granja. En general la fachada está enfoscada en blanco o simplemente encalada.
- La arquitectura señorial que existe en Pioz, se distingue de la tipología anterior por su aspecto urbano. En la finca está claramente diferenciado el acceso de vehículos agrícolas que se resuelve por otra calle. El edificio principal tiene los huecos repartidos regularmente con un equilibrio entre muros ciegos y huecos. Se distingue la planta superior, que se resuelve con balcones, de la inferior que son ventanas con rejería para situar la planta noble.

## **CAP. 5 - DESARROLLO DEL PLANEAMIENTO**

Se expone a continuación el planeamiento de desarrollo de las antiguas **Normas Subsidiarias de 1994**, que se ha llevado a cabo con indicación a su estado actual.

DENOMINACIÓN		NOMBRE DE LA FINCA	PROPIEDAD	FECHAS APROBACIÓN DEFINITIVA DE		E. Actual
NNSS 94 (ACTUAL)	P.O.M. 2002 MODIFICADA			P.PARCIAL	P.Urbaniza	
S.A.U.3 (u.e.1)	<b>O.A. 1-1</b>	Urb.El BOSQUE-1	DIVISIÓN DEL TERRITORIO	19-2-96	19-2-96	EN EJECUCIÓN
S.A.U.3 (u.e.2)	<b>O.A. 1-2</b>	Urb.El BOSQUE-2	DIVISIÓN DEL TERRITORIO	19-2-96	19-2-96	EN AVANZADA EJECUCIÓN
S.A.U.3 (u.e.3)	<b>O.A. 1-3</b>	Urb.El BOSQUE-3	DIVISIÓN DEL TERRITORIO	19-2-96	19-2-96	EN EJECUCIÓN
S.A.U.4	<b>O.A. 2</b>	Urb.El CHAPARRAL	ANTONIO LOPEZ FERRY	9-2-95	3-9-99	EN EJECUCIÓN
Urb.LAS SUERTES (Fase A)	<b>O.A. 3</b>	Urb.LAS 4 SUERTES	P.DOMINGUEZ. HERM.MERIDA. F. BLANCO.	7-85	PENDIENTE	PENDIENTE DE COMPLETAR EJECUCIÓN
U.A.	<b>SISTEMA GENERAL</b>	COLEGIO PUBLICO DE PIOZ	AYUNTAMIENTO DE PIOZ	MODIF. PUNTUAL N.N.S.S. (VII-97)		EJECUTADO
U.B.	<b>O.A. 4</b>	URB. TRASCASTILLO	GUT (GESTION Y URBANIZACION DE TERRENOS)	PENDIENTE	PENDIENTE	PENDIENTE DE COMPLETAR EJECUCIÓN
S.U.A "LAS MATILLAS"	<b>S.U.12</b>		AYUNTAMIENTO DE PIOZ			SIN DESARROLLAR
(S.A.U.5)	<b>S.U.8</b>		FCO.SANCHEZ HERMOSO FLORENCIO SANCHEZ			SIN DESARROLLAR

## **CAP. 6 - MEDIO FISICO.**

### **ESTUDIOS GEOLÓGICOS. HIDROLOGÍA.**

#### **6.1. SITUACIÓN GEOLÓGICA.**

La zona en estudio comprende el cuarto y primer actante de las hojas 560 y 561 respectivamente.

Después de realizar un inventario, se terminó la construcción de un pozo para tener idea de los parámetros hidrológicos.

#### **6.2. GEOLOGÍA.**

La casi totalidad del término municipal está ocupada por terrenos del Terciario. La litofacies está constituida por calizas y magras.

La zona en estudio se encuentra dentro de la llamada "Fosa del Tajo" siendo por tanto miocenos los materiales que la constituyen. El Mioceno puede dividirse en dos conjuntos uno inferior Vindoboniense y otro superior Potiense.

El Vindoboniense los dividimos en dos tramos.

- El tramo inferior constituido por arcillas rojas, grises, arcillas arenosas y que lateralmente pasa hacia el S.E. de Alcalá de Henares, constituido por margas yesíferas y yesos grises.
- El tramo superior del Vindoboniense es una serie alternante de margas, arcillas, calizas margosas con algunos entretechos de yesos. Destaca por su tonalidad blanca del tramo inferior. La zona de estudio está constituida por calizas, calizas margosas y margas en la base, cuyo espesor medio es de 15 m.

El Potiense, está constituido por gravas cuarcíticas de matriz arenosa, en lentejones, dentro de unas arenas con estratificación cruzada, siendo el aspecto del conjunto típicamente fluvial. En la zona de estudio el espesor aproximado es de 8 a 10 m.

#### **6.3. INVENTARIO.**

Se realizó un rápido inventario de las fuentes y de un pozo construido, el 561-1-1. Las fuentes dan un caudal comprendido entre 3 L/min, y 110 L/min. El pozo se explota con un caudal de 2 L/seg y una depresión de 2,5 m. El punto 560-4-1 es el pozo piloto que da un caudal de 2,7 L/seg y depresión de 2 m

#### **6.4. HIDROGEOLOGÍA.**

Unidades hidrogeológicas.

En la zona de estudio hay dos niveles permeables que constituyen las unidades hidrogeológicas:

- 1.- La unidad de las calizas Pontieneses.
- 2.- La unidad de las calizas Vindobonienses cuyos espesores oscilan entre los 3 y 15 m respectivamente.



## 6.5. PERFIL HIDROGEOLÓGICO.

Se ha levantado un corte de EW apoyado en los puntos 560-4-1 y 561-1-1.

En el punto 560-4-1 se ha cortado el acuífero del Vindoboniense. En el 561-1-1, según los datos facilitados se atraviesan los dos acuíferos mencionados anteriormente. Las fuentes se encuentran en el nivel margoso-calizo.

La zona de saturación es de 15 m en la parte central del acuífero.

### Resultados de la perforación:

#### **Punto 560-4-1**

Se perforó con 110 mm, y posteriormente se ensanchó con 220 mm para ser entubado con 220 mm y ser destinado a posible explotación.

La columna obtenida ha sido:

De	0 m	a	8.00 m	Arcillas y gravillas.
De	8.00 m	a	10.50 m	Arenas silíceas.
De	10.50 m	a	11.90 m	Arcillas.
De	11.90 m	a	28.00 m	Caliza grano fino.
De	28.00 m	a	30.00 m	Arcilla verde plástica.
De	30.00 m	a	39.00 m	Arcillas verdes con entrelechos de caliza.
De	39.00 m	a	46.50 m	Arcillas verdosas con algo de yeso. El nivel de agua se encuentra a 15 m.

#### **Punto 561-1-1.**

Está perforado a percusión, y los espesores litográficos encontrados han sido:

De	0 m	a	5.00 m	Caliza del páramo
De	5.00 m	a	28.00 m	Arenas y arcillas
De	28.00 m	a	45.00 m	Caliza
De	45.00 m	a	60.00 m	Arcillas y yesos

El nivel de agua se encuentra a 29 m.

## 6.6. VALORACIÓN DEL ENSAYO DE BOMBEO.

Durante el mes de Agosto de 1970 se realizó un ensayo de bombeo de siete horas, obteniéndose la siguiente tabla:

La tabla obtenida fue:

Tiempo	Prof. Agua
00	15,25
01	15,75
02	16,25
03	16,64
04	16,97
05	17,13
06	17,66
08	17,93
10	18,17
14	18,54

20	18,60
30	18,94
45	19,39
60	19,66
120	20,34
180	20,69
240	21,00
300	21,15
360	21,25
420	21,35

El caudal de bombeo fue de 2,7 L/seg, y la transmisibilidad deducida por el método Jacob fue:

$$T = 0,183 \times (233/2,1) = 20 \text{ m}^2/\text{día}$$

Valor que coincide prácticamente con un valvuleo realizado anteriormente en el que se obtuvo 22 m<sup>2</sup>/día, ajustado según la fórmula de Bayler.

### 6.7. CALIDAD QUÍMICA DE LAS AGUAS.

Según los análisis obtenidos durante el bombeo en el punto 560-5-1 y en el 561-1-1, la calidad del agua es la comprendida entre 25 y 30 grados franceses y una conductividad de 500 a 600 metros/cm considerándose de buena calidad.

### 6.8. IMPORTANCIA HIDROLÓGICA DEL ACUÍFERO.

El acuífero Vindoboniense que a simple impresión se mostraba como un acuífero precario, se ha comprobado que constituye una reserva interesante y suficiente para la demanda posible de los pueblos ubicados dentro de la zona de estudio y cuyos costes de explotación serían reducidos.

### 6.9. CONCLUSIONES.

- Primera.- El vindoboniense de la "Fosa del Tajo" en la zona de estudio presenta un tramo superior de naturaleza calcáreo-margosa y otro inferior arcilloso yesífero.
- Segunda.- Este tramo calizo está cubierto por un nivel detrítico pontiens, que es por donde se infiltra el agua de lluvia y produce la recarga.
- Tercera.- Las fuentes en el borde de la zona de estudio son la descarga del acuífero Vindoboniense.
- Cuarta.- La calidad química del agua contenida en el acuífero es totalmente potable.
- Quinta.- La transmisibilidad de acuífero oscila alrededor de los 20 m<sup>2</sup>/día.
- Sexta.- El acuífero Vindoboniense con esta transmisibilidad puede abastecer demandas comprendidas entre 2 L/seg y 5 L/seg suficientes para pueblos del tipo a los existentes en la zona considerada.

### 6.10. CLIMA Y TEMPERATURAS.

Pioz se encuentra en la región natural de la Alcarria y su clima tiene las mismas características que dicha región. El clima es continental seco, con temperaturas altas en verano, con máximas de 39° a 40° y bajas en invierno con mínimas de 8° a -12°.

Del estudio estadístico de las temperaturas que se han producido durante los últimos años, en cuanto a las temperaturas medias altas, existe una variación de 8° a 11° en invierno a los 34° a 36° en verano. Siendo la variación media de las mínimas de -3° a 1° a 14° a 16° respectivamente. La temperatura media anual varía entre los 12,5° a los 14,2° con un valor medio en los últimos 30 años de 13,2°.

#### **6.11. PLUVIOMETRÍA.**

En cuanto a las precipitaciones, tiene iguales características que corresponde al clima continental de la Meseta Central.

La precipitación media anual (con periodo de retorno de 30 años) es de 481,1 mm con un mínimo de 169 mm. En cuanto a su distribución a lo largo del año éstas se reparten más o menos regularmente entre los meses de Septiembre a Mayo, no existiendo una época especialmente de lluvias. Se produce estiaje de verano, en el que se producen algunas precipitaciones en 3 ó 4 días. La media anual de días de lluvias es de 70 días.

Las precipitaciones en forma de nieve son escasas pero es común la formación de escarcha en los meses fríos.

#### **6.12. VIENTOS.**

El viento dominante en la zona es el Sur-Oeste, con una frecuencia en días del 40%. Esta dirección es a su vez la dominante en los días de lluvias.

#### **6.13. SOLEAMIENTO.**

En cuanto al soleamiento, Pioz se encuentra situada en la zona de la península Ibérica comprendida entre las isohelias de 2.400 y 2.600 (hora de sol). La media anual de horas de sol (aunque no hay datos computables) por extrapolación de los datos obtenidos por otras estaciones cercanas, estará comprendida entre las 2.450 y 2.500 horas de sol.

#### **6.14. ECOSISTEMAS.**

El termino municipal de Pioz se puede considerar como totalmente humanizado. No existen prácticamente zonas que se pudieran considerar como naturalmente originales. La vegetación típica de la zona, aquella que se hubiera podido encontrar hace más de cinco siglos, ha sido roturada. Estaría formada por una cubierta continua de monte de encinas quizás mezcladas en las zonas menos fértiles con monte bajo de jaras y en otras zonas con el quejigo. Los restos de roble, se mantienen en ese encinar primitivo que es el monte Alcarria.

Sólo en el cuadrante sur-este del término pueden observarse unos restos muy degradados de esta cobertura descrita. Se aprecia Monte bajo, encinas, plantas aromáticas (tomillo, romero, cantues, espeglares etc.), jaras y retamas dispersas. Como fondo, la piedra caliza superficial y la falta casi generalizada de suelo. El motivo de este mantenimiento es posiblemente, que estos restos están situados en la zona de relieve más accidentada del término. Dado que esta zona no es cultivable por el relieve descrito, que en algunos puntos se pueden observar señales de recuperación del encinar y que existen manchas de cierta importancia del mismo que en las lindes de los términos vecinos, se ha considerado ésta zona como de cierto valor ecológico (relativo al término), protegiéndola con las disposiciones propias del Suelo No Urbanizable protegido a efectos de lograr la conservación, recuperación del suelo, flora y paisaje.

En cuanto a la fauna del terreno, ésta no ofrece especial interés. Como en todo el páramo calizo de la Alcarria nos encontramos como especies representativas precisamente a

aquellas que son típicas de la estepa cerealista. Entre las especies que podemos encontrar están las siguientes:

Aves: perdiz roja (*Alectoris rufa*), cernícalo común (*Falco tinnunculus*), mochuelo (*Athene noctua*).

Mamíferos: jabalí (*Sus scrofa*), conejo (*Oryctolagus cuniculus*), liebre (*Lepus capensis*), zorro (*Vulpes vulpes*), comadreja (*Mustela nivalis*).

## **CAP. 7 - HISTORIA.**

### **7.1.ANÁLISIS HISTÓRICO.**

En las relaciones topográficas de España con aumentos y notas de D. Manuel Pérez Villamil se incluyen una descripción detallada de la que entresacamos los puntos siguientes:

### **7.2.DESCRIPCIÓN HECHA EL DIA 11 DEL MES DE MAYO DE 1.579.**

- 1) En quanto al segundo Capitulo declararon que en esta Villa hay ciento y veinte y quatro casas, y ciento y treinta vezinos, y que en el tiempo pasado obo en esta Villa mas número de vezinos, y a causa de una pestilencia que obo en esta Villa se han disminuido.
- 2) Al tercero Capitulo declararon que esta Villa es antigua, y que de lo demas no tienen noticias.
- 3) Al octavo Capitulo dixerón que esta Villa de presente es de un Jusepe Gomez de Mendoza que la obo y la heredo de D. Pedro Gomez de Mendoza, su padre por su persona y muerte, vezino que fue de la dicha ciudad de Guadalaxara, y que saben que a los susos dichos les heresdio don Pedro Gomez y Alvar Gomez, abuelo y bisaguelo del dicho Don Jusepe, y lo demas que no lo saben.
- 4) A los diez y siete Capítulos dixerón que esta Villa es principio de Alcarria, y tierra fria y aspera de piedras y tierra rasa con un poco de montes, y sana de enfermedades.
- 5) A los diez y ocho Capítulos dixerón que esta Villa es esteril de leña, y se provehe de leña de los pueblos comarcanos della, y que se crían en el termino de esta Villa algunas liebres, y perdices, y que no se crían otras cazas de calidad.
- 6) A los diez y nueve Capítulos dixerón que en esta Villa y su término no hay sierra ninguna sino es a diez leguas poco más o menos
- 7) A los veinte y un Capítulos dixerón que esta Villa de Pioz es falta de agua y tiene dos fuentes de poco manar, y en tiempo estéril se bienen en secar, y se provehe de un pozo que está cerca desta Villa, y van los vezinos a moler sus ciberas al dicho rio de Tajuña una legua pequeña de esta Villa.
- 8) A los veinte y dos Capítulos dixerón que esta Villa es pobre, y falta de pastos y que no tienen más de un pedazo de Dehesa, y que no tiene bosques, ni pesca ni otra cosa alguna.
- 9) A los veinte y tres Capítulos dixerón que por ser tierra flaca el término de esta Villa, se coje poco pan, trigo y zabada, y poco bino y azeyte, y por tener término y que por su abasto se provehe de la Campiña de Alcalá de Henares de trigo y zabada, necesario.
- 10) A los veinte y siete Capítulos dixerón que en esta Villa de Pioz, hay, una fortaleza junto á ella fuerte, y bien labrada de cal, y canto, y és del dicho Señor Don Jusepe Gomez mi Señor y desta Villa é por la qual tiene su puente lebadizo, y caba.
- 11) A los veinte y ocho Capítulos dixerón que esta Villa está en alto, y su asiento es llano y no está cercada.
- 12) A los treinta Capítulos dixerón que las funciones de las casas son de piedra y varro por haber abundancia de cantos, y el cimientto arriba son de tapiería de tierra que esta entre hellas, y las maderas de olmo, que se crían en el término, y los atajos de los aposentos son de yeso que se trahe de otros términos comarcanos una legua de esta Villa de Pioz.
- 13) A los treinta y cinco Capítulos dixerón que los vezinos desta Villa biben de arar, y coger pan, y cabar sus biñas y olibares que tienen en el término y jurisdiziión della, y otros de sus trabajos de ir a jornal con vezinos de posibilidad, y otros vezinos áliende de su labor de pan y bino, tienen trato y granjera de comprar carneros y bolverlos a vender, a perdida y ganancia, y por ser la tierra anexa a ella.
- 14) A los treinta y ocho Capítulos dixerón que en esta Villa no hay Yglesia Catedral mas de úlna Parroquia, que se dize San Sebastian por ser su bocaziión y lo de más que no las hay en esta Villa.

- 15) A los treinta y nueve Capítulos dixerón que en esta Villa hay un ospital donde se recogen los pobres forasteros, y clérigos, y tienen ciertas comas en que duermen, y estando enfermos el ospital les da limosna de sus rentas y a costa del hospital y quando van conbaleciendose, los martinicos, a cuenta del/ ospital, los llevan a otro pueblo comarcano/ por ser obra pia.
- 16) A los quarenta Capítulos dixerón que en esta Villa y su jurisdizi3n hay dos Hermitas; la una que se dizé nuestra Señora de la Mata y la otra se dize San Roque, que son debotas y acuden á ellas ciertos pueblos comarcanos en tiempo de necesidad con sus prozesiones.

### **7.3. DESCRIPCIÓN HECHA EN EL AÑO 1.751:**

- 1) Que el territorio de esta poblaci3n se compone de una legua a todos aires; de Levante a Poniente media y de Norte á Sur y su circunferenciá de legua y media, linda por Levante con término de la Villa de Loranca, al Norte con el de la del Pozo, al Poniente con la de Santorcaz y al Sur con la de Pezuela.
- 2) Que las especies de tierra que se hallan son todas de secano, así las de sembradora como las viñas, dehesa boyal de pasto y leñaonte bajo, matorrales, alameda, prado y dicerentes viñas y tierras yermas y heras de pan trilar.
- 3) Que no se encuentran más arboles que las expresadas viñas, montes, dehesa y matorrales.
- 4) Que el plantío de viñas está hecho sin orden y lo mismo el de los álamos.
- 5) Que las especies de frutos que se cogen son: Trigo, cebada, centeno, avena, garbanzos, almortas, lentejas, vino, leña para carbon, miel, cera, corderos, leña, queso, maderas y pastos.
- 6) Que hay 50 colmenas en este término. Que las especies de ganado que hay en el pueblo son: 16 pares de labor, de ellos 4 mulares y 12 vacunos, ganado asnal, caballo, de cerda, lanar y cabrío.
- 7) Que el número de vecinos de la poblaci3n es de 18 útiles, sin comprender en él cuatro viudas labradoras y los jornaleros.
- 8) Dijeron haber solo el mes3n que también es tienda y taberna y la carniceria, todo propio de la Villa, y cuyo producto asciende 500 reales vell3n él del mes3n, á 600 el de la tienda, y el de la taberna 500, todo en arrendamiento anual.
- 9) Dijeron hay un hospital titulado N<sup>a</sup> Señora de la Antigua, en el que no hay cama alguna y solo sirve para recoqer de noche a los pobres pasajeros y disfruta de 100 reales/ vell3n, producto de varios censos y rentas/ de tierras propias.
- 10) Dijeron hay el Escribano, el mesonero que también es tendero, tabernero y arriero, un sacristán, barbero sanrador, el oficial de la carne y un preceptor de gramática, presbitero que también tiene pupilos.
- 11) Dijeron hay herrero y albañil, que no tienen oficial ni aprendiz alguno.
- 12) Que hay en este pueblo 16 jornaleros, dos pastores cinco criados de labradores y cuatro hijos , también de labradores.
- 13) Dijeron hay 20 pobres de solemnidad entre hombres y mujeres y niños. Dijeron que hay en esta Villa tres clérigos. La poblaci3n de esta villa, que en 1579 era de 130 vecinos, según el Censo de 1786 se componia de 194 solteros 84 casados y 18 viudos, sumando un total de 296 habitantes; es decir, que habia bajado casi en la mitad de su poblaci3n antigua. Mifiano, en 1824, le asigna 72 vecinos, 318 habitantes y una contribuci3n de 3.911 reales. Madoz en 1842, le da 60 vecinos, 274 habitantes y una contribuci3n de 5175 reales.

### **7.4. DESCRIPCIÓN HECHA EN EL AÑO 1.929 POR D. LUIS CORDAVIAS Y JULIO GARCIA SAINZ DE BARANDA.**

A 25 Kilómetros de Guadalajara y 19 de Pastrana se halla esta villa, construida en alto, es Ayuntamiento y pasa por ella la carretera de Guadalajara a El Pozo de Guadalajara. La estación más próxima Azuqueca.

Fueron señores de ella los Gómez de Mendoza y pasó después a los Cerdá, siendo villa desde muy antiguo. Pertenece en lo eclesiástico al arzobispado de Toledo. Es de ascendencia romana, y según algunos, fue la antigua Pizna.

El santo titular de la parroquia, es **San Sebastián**, y no encierra nada digno de mención este edificio. Sólo es interesante, en su caserío, su histórico castillo que conserva interesantes restos, entre ellos restos de torres, la cerca exterior y el foso, cuyas construcciones denotan ser del siglo XIV, figurando en el Catastro del Marqués de la Ensenada como ruinoso.

### **7.5. FRANCISCO GARCÍA MARQUINA DESCRIBE ASÍ A PIOZ.**

Hay cerros, como el de Hita, que necesitan un castillo, y hay castillos que han menester de un cerro, como Pioz. El castillo de Pioz está plantado en la llanura. Es una fortaleza apacible que ha crecido entre los sembrados de cereal, como siendo una gran casa de labor, y hasta cuyos muros avanzan algunos almendros de poca fortuna frente a los hielos tardíos de Castilla. Quienes edificaron el castillo en la llanura hubieron de excavar un foso en alrededor que tendría, al menos, tres metros de hondura, pero los años fueron amortiguando la verticalidad de las paredes de tierra y reduciendo el foso a una suave depresión que rodea sus muros. Hoy aparece Pioz como una piedra labrada que amojonase el campo.

Las piedras del castillo están laboriosamente trabajadas en bloques rectangulares. En el flanco Oeste hay delgadísimas troneras, de una anchura de solo cuatro dedos pero largas de casi metro y medio, y las saeteras dibujan muy claramente sus contornos litúrgicos crucificados.

Después de hacer la ronda, se llega a encontrar una puertecita en el lado Norte por la que se penetra en el castillo. Antaño sería una tronera colgada, un escape de apuro pero hoy se puede entrar por ella a simple paso y encontrarse en el primer recinto.

Este recinto exterior está rodeado de un muro bajo que tiene cubos en sus ángulos y una escarpa inclinada a su largo.

El paseo es suave y permite contornear toda la planta y asomarse hacia el pueblo. Entre la hierba se encuentra la embocadura de un pozo, cerrada por barrotes desiguales. Pegándose a los muros interiores se comprende lo difícil que era escalar unas piedras tan bien labradas y unidas, que parecen aún más altivas desde el ras de la hierba.

Los altos muros del recinto interior tienen sus cuatro esquinas rematadas por unos cubos compactos, siendo el del ángulo Noroeste el más fuerte, con categoría de Torre del Homenaje.

Desde el recinto externo se penetra al interior del castillo por una puerta que nos abre de golpe el cielo del patio de armas.

Dentro del patio hay zureo de flechas blancas, que cruzan el recuadro azul del cielo, y apenas se siente otro latido que el mosconeo de un enjambre. En las piedras venerables hay graffitis benévolos con nombres femeninos, con fechas de verano, con peticiones de amnistía. También un letrero con carbón advierte que el castillo tiene dueño y vive en el pozo de Guadalajara.

El castillo de Pioz fue mandado edificar en el siglo XV, por el cardenal Pedro González de Mendoza a su maestro de obras Lorenzo Vázquez. Fue una obra tardía que sirvió poco para

la guerra (en un siglo en que los reyes Católicos habían sometido a la nobleza feudal) y no mucho para la paz, (ya que los nobles fueron abandonando sus territorios para hacerse cortesanos). Pero aquí vivió Alvar Gómez de Ciudad Real, tercer Señor de Pioz, marido de Brianda de Mendoza, que fue el poeta latino más celebrado de su tiempo, elogiado por Lucio Marineo Siculo y por Nebrija. Éste le llamaba Virgilio cristiano, con claro señalamiento. En las antiguas litografías aparece Pioz con sus muros rematados por almenas. Hoy la superficie es lisa, como una encía desdentada.

Los paisanos son despiadadamente prácticos y desmoronan los monumentos o los convierten en corralizas. En las torres del castillo se improvisaron palomares de adobe. En el foso de la fachada principal, que da a mediodía, pegado a los estribos del puente levadizo y recostado sobre la escarpa, hay un cobertizo viejo para guardar aperos y maquinaria. Lleva muchos años como un tullido medicante pegado a la puerta y la pizarrita del tejado esta agrietada y toma el color pétreo de los líquenes.

Por el pueblo de Pioz han rodado las piedras del castillo. Hay corrales y casuchas que tienen hermosas piedras escuadradas entre la cal y canto de sus paredes, como la huella de un robo, pero ni las casas ganaron categoría ni el castillo perdió nobleza.

Desde el sur, puestos en la carretera de Loranca, el castillo de Pioz aparece simétrico y bien plantado, como un escudo heráldico

## **7.6. INVENTARIO PROVINCIAL DEL PATRIMONIO, REALIZADO POR ANTONIO HERRERA CASADO.**

### **7.6.1. Descripción del Castillo.**

Fue mandado construir por el Cardenal don Pedro González de Mendoza, a finales del siglo XV. Es de planta cuadrada. Consta de recinto externo y núcleo interno. Al recinto externo barrera, le rodea un foso ya poco profundo, que se salvaba por puente levadizo sobre el muro sur, del que hoy quedan dos fuertes cubos de escolta. Este recinto exterior presenta torreones cilíndricos en las esquinas con saeteras circulares que rematan en cruz. La puerta principal se halla en el muro de poniente, y desde ella se pasaba al patio de armas. El cuerpo presenta sendas torres cilíndricas en cada esquina, siendo la mayor la del ángulo noroeste, que era la del homenaje.

#### **Observaciones:**

- Incluir en estudio de detalle de arquitectura militar medieval.
- Ordenar el entorno evitando construcciones próximas.
- Tratar de restaurar este castillo y utilizarlo para un fin comunitario (colonias veraniegas, hospedería, centro cultural, etc.).

### **7.6.2. Descripción de la Iglesia Parroquial.**

Obra del siglo XVI, de escasa importancia artística, con fabrica de sillarejo y ladrillo. Atrio precedente y torre achatada.

#### **Observaciones:**

- Ordenar el entorno de la plaza en que asienta:
- Respecto a las dos ermitas de las que se hace referencia en las relaciones de 1579, la de Nuestra Señora de la Mata y la de San Roque, han desaparecido definitivamente. La ermita de San Roque, situada en la falda sur de la colina del castillo, al margen de la carretera de Pioz a Loranca se encontraba en un lamentable estado de conservación al mantenerse únicamente los muros exteriores. Al estar situada junto a una carretera con tránsito de vehículos y ante el peligro de derrumbe, fue demolida.